

## Director / Subdirector

# Informe de resultados para la institución educativa

Un insumo  
para mejorar los  
aprendizajes

El liderazgo pedagógico del director es fundamental para generar cambios orientados a mejorar los aprendizajes de TODOS los estudiantes y en todas las áreas curriculares.



## Contenido

	Página
1. ¿Cómo utilizar los resultados de la ECE en su IE? _____	2
2. ¿Cómo se presentan los resultados de la ECE 2019? _____	3
3. ¿Qué resultados obtuvieron los estudiantes de su IE en la ECE 2019? _____	4
4. ¿Cómo son los resultados de su IE en comparación con otras IE similares? _____	10
5. ¿Qué aspectos podemos mejorar en la IE desde la gestión educativa? _____	11

# 1. ¿Cómo utilizar los resultados de la ECE en su IE?

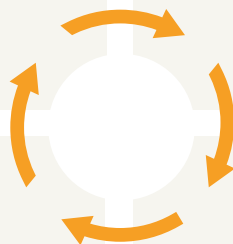
Los directivos de las instituciones educativas, como líderes pedagógicos, deben promover el uso de los resultados de la ECE para gestionar las condiciones y orientar los procesos pedagógicos con el propósito de mejorar los logros de aprendizaje de los estudiantes. Para ello, le sugerimos realizar las siguientes acciones que están relacionadas con el Marco de Buen Desempeño del Directivo<sup>1</sup>.



Genere espacios de reflexión al inicio y durante el año escolar con la comunidad educativa, principalmente con los docentes de su IE. Juntos, analicen los logros y las dificultades de aprendizaje de los estudiantes de su IE evaluados en la ECE 2019.



Identifique con los docentes aquellos factores que podrían explicar los resultados obtenidos por sus estudiantes en la ECE, como las prácticas educativas en el aula, las características del grupo de estudiantes evaluados, el clima escolar, etc.



Monitoree el cumplimiento del plan institucional y el desarrollo de los aprendizajes en todos los grados de la escolaridad, no solo en el grado evaluado por la ECE. Tome en cuenta que los resultados de aprendizaje son el producto de lo aprendido en el grado evaluado y en los grados anteriores.



Promueva el trabajo colaborativo entre los docentes de su IE para tomar decisiones que permitan atender las distintas necesidades de aprendizaje de los estudiantes, especialmente de aquellos que tienen mayores dificultades. Incorpore esas decisiones a la planificación institucional, y a la de unidades y proyectos de aprendizaje.

## Evaluación de los estudiantes con discapacidad

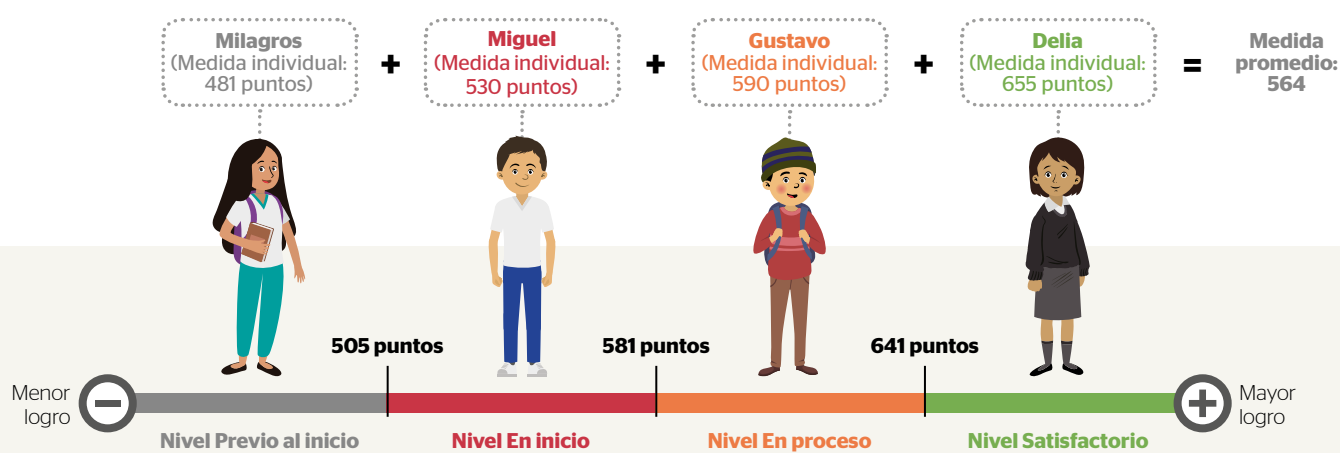
En la ECE 2019, los estudiantes con discapacidad de su IE fueron evaluados con instrumentos y procedimientos adaptados a sus habilidades y necesidades. Esto fue posible gracias a que el director registró oportunamente a los estudiantes con discapacidad en el R-NEE (Registro de Estudiantes con Discapacidad). La cantidad de estudiantes atendidos en su IE se presenta en la siguiente tabla:

<sup>1</sup> Marco de Buen Desempeño del Directivo: [http://www.minedu.gob.pe/n/xtras/marco\\_buen\\_desempeno\\_directivo.pdf](http://www.minedu.gob.pe/n/xtras/marco_buen_desempeno_directivo.pdf)

## 2. ¿Cómo se presentan los resultados de la ECE 2019?

Los resultados de la ECE se reportan de dos maneras:

**1. Medida promedio.** En la ECE, los estudiantes obtienen una medida o "puntaje" individual según sus respuestas en cada prueba. Por ejemplo, Delia tiene 655 puntos en la prueba de Lectura. La medida promedio de su IE es el promedio aritmético de las medidas o "puntajes" individuales de todos los estudiantes de su IE que rindieron la prueba.



**2. Niveles de logro.** Los niveles de logro brindan descripciones detalladas sobre los aprendizajes que evidencian los estudiantes en las pruebas aplicadas en la ECE en un grado y un área determinados. Los estudiantes son ubicados en un nivel de logro según la medida o "puntaje" individual obtenido. Por ejemplo, en la figura anterior, Gustavo tiene 590 puntos y se ubica en el nivel En proceso en la prueba de Lectura de 2.º grado de secundaria.

Para saber más sobre la medida promedio y los niveles de logro, ingrese al siguiente enlace:



**Videos:**

<http://umc.minedu.gob.pe/recursos-para-leer-los-resultados-de-las-evaluaciones-nacionales/>

En su IE, se atendió a estudiantes con:		Cantidad
Discapacidad visual	Baja visión	
	Ceguera	
Discapacidad auditiva		
Sordoceguera		
Trastorno del espectro autista (TEA)	Autismo	
	Síndrome de Asperger	
Discapacidad intelectual		
Discapacidad física (motora)		

Recuerde que el registro oportuno de estudiantes con algún tipo de discapacidad en la plataforma virtual R-NEE les permite participar en las evaluaciones programadas por el Ministerio de Educación. Esta información es la única que garantiza que estos estudiantes reciban una atención adecuada con instrumentos y procedimientos adaptados el día de la evaluación.

Para registrar a los estudiantes con discapacidad, ingrese al siguiente enlace:

<http://umc.minedu.gob.pe/discapacidad/>

### 3. ¿Qué resultados obtuvieron los estudiantes de su IE en la ECE 2019?

En esta sección, se presentan los resultados obtenidos por los estudiantes que, durante el año 2019, estuvieron en 2.º grado de secundaria. Para analizarlos, se proponen algunas preguntas en torno a las cuales pueda reflexionar: ¿Qué cantidad de estudiantes se ubica en los niveles En inicio y Previo al inicio? ¿Cómo han evolucionado los resultados de su IE a lo largo de los años? ¿Estos resultados se han modificado o se han mantenido?

#### 3.1 Resultados de la ECE 2019 en Lectura en 2.º grado de secundaria

La medida promedio<sup>2</sup> de su IE en Lectura es

**Resultados de su IE en Lectura en 2.º grado de secundaria**

Niveles de Logro	ECE 2019		ECE 2018		ECE 2016		ECE 2015	
	Cantidad	Porcentaje	Cantidad	Porcentaje	Cantidad	Porcentaje	Cantidad	Porcentaje
Satisfactorio								
En proceso								
En inicio								
Previo al inicio								
<b>Total</b>								

**Nota:** En esta y las siguientes tablas, los porcentajes han sido redondeados a un decimal; por ello, en algunos casos, la suma total no es exactamente 100 %. Además, las instituciones educativas con menos de 10 estudiantes no tienen resultados porcentuales para evitar interpretaciones sesgadas.

Los estudiantes que se ubican en los niveles Previo al inicio y En inicio evidencian dificultades para leer textos de estructura compleja. Frente a estas dificultades, los directivos deben promover, como parte de su liderazgo pedagógico, que los docentes enseñen estrategias de lectura necesarias para mejorar la comprensión de diversos tipos de textos.

**Resultados de su IE en Lectura en 2.º grado de secundaria según sexo (en cantidad)**

Niveles de Logro	Hombres	Mujeres
Satisfactorio		
En proceso		
En inicio		
Previo al inicio		
<b>Total</b>		

Si las diferencias entre los resultados de los hombres y de las mujeres son notorias, le sugerimos reunirse con los docentes y analizar las posibles causas de estas diferencias. Generalmente, existe la creencia de que las mujeres son mejores que los hombres en Lectura y en Escritura. Juntos, evalúen si esta idea estaría influyendo en las prácticas docentes e implementen acciones que permitan brindar las oportunidades de aprendizaje necesarias tanto a hombres como a mujeres.

<sup>2</sup> Las medidas individuales de los estudiantes con **discapacidad intelectual** que fueron evaluados en las distintas competencias con instrumentos adaptados no se incluyen en el cálculo de la medida promedio de su IE. Lo mismo aplica para los resultados de todos los grados y competencias evaluadas.



### 3.2 Resultados de la ECE 2019 en Matemática en 2.º grado de secundaria

La medida promedio de su IE en Matemática es

#### Resultados de su IE en Matemática en 2.º grado de secundaria

Niveles de Logro	ECE 2019		ECE 2018		ECE 2016		ECE 2015	
	Cantidad	Porcentaje	Cantidad	Porcentaje	Cantidad	Porcentaje	Cantidad	Porcentaje
Satisfactorio								
En proceso								
En inicio								
Previo al inicio								
Total								

**Nota:** En esta y las siguientes tablas, los porcentajes han sido redondeados a un decimal; por ello, en algunos casos, la suma total no es exactamente 100 %. Además, las instituciones educativas con menos de 10 estudiantes no tienen resultados porcentuales para evitar interpretaciones sesgadas.

Los resultados a nivel nacional muestran una tendencia de mejora en el nivel Satisfactorio desde el año 2015 hasta el 2019. Sin embargo, reducir el porcentaje de estudiantes ubicados en los niveles En inicio y Previo al inicio es aún una tarea pendiente. Observe si los resultados de los estudiantes evaluados en su IE muestran la misma tendencia. A partir de ello, junto con los docentes, diseñe e implemente estrategias de intervención pedagógica, especialmente para los grupos de estudiantes que se encuentran en los niveles En inicio y Previo al inicio, pues estos estudiantes requieren atención prioritaria para alcanzar los aprendizajes esperados para el grado. En el diseño de estrategias, considere que los aprendizajes logrados en los primeros grados de la escolaridad son fundamentales, ya que constituyen la base para el aprendizaje posterior de esta área.

#### Resultados de su IE en Matemática en 2.º grado de secundaria según sexo (en cantidad)

Niveles de Logro	Hombres	Mujeres
Satisfactorio		
En proceso		
En inicio		
Previo al inicio		
Total		

Existe la creencia de que los hombres son mejores que las mujeres en Matemática. Esta creencia podría influir en que los hombres reciban mejores oportunidades de aprendizaje que sus pares mujeres y originar diferencias en su rendimiento. Observe si en su IE hay diferencias notorias entre los resultados de estudiantes hombres y mujeres en la prueba de Matemática. Como parte del acompañamiento pedagógico, revise junto con los docentes si se están ofreciendo las oportunidades de aprendizaje necesarias para el desarrollo de la competencia matemática de estudiantes hombres y mujeres, o si las situaciones de aprendizaje responden a los intereses de ambos grupos de forma equitativa.



### 3.3 Resultados de la ECE 2019 en Ciencia y Tecnología en 2.º grado de secundaria

La medida promedio de su IE en Ciencia y Tecnología es

#### Resultados de su IE en Ciencia y Tecnología en 2.º grado de secundaria

Niveles de logro	ECE 2019		ECE 2018	
	Cantidad	Porcentaje	Cantidad	Porcentaje
Satisfactorio				
En proceso				
En inicio				
Previo al inicio				
Total				

**Nota:** En esta y las siguientes tablas, los porcentajes han sido redondeados a un decimal; por ello, en algunos casos, la suma total no es exactamente 100 %. Además, las instituciones educativas con menos de 10 estudiantes no tienen resultados porcentuales para evitar interpretaciones sesgadas.

En Ciencia y Tecnología, aún son pocos los estudiantes que se ubican en el nivel Satisfactorio; es decir, aquellos que alcanzan los aprendizajes esperados según el Currículo Nacional de la Educación Básica (CNEB). Por ello, es importante reflexionar sobre las prácticas docentes en el aula. Uno de los aspectos que podría estar asociado con los aprendizajes está relacionado con las creencias acerca del aprendizaje de las ciencias. En ese sentido, más de la mitad de los estudiantes evaluados cree que el aprendizaje de las ciencias gira en torno a la memorización y al cálculo. Los docentes también tienen creencias similares. Esto implica que la enseñanza de las ciencias estaría centrada en la repetición de conceptos y el uso de cálculos matemáticos, es decir, en aprendizajes mecánicos. Por ello, es urgente revisar este tipo de prácticas en el aula y reorientarlas hacia el desarrollo de las competencias según el enfoque planteado en el CNEB.

#### Resultados de su IE en Ciencia y Tecnología en 2.º grado de secundaria según sexo (en cantidad)

Niveles de Logro	Hombres	Mujeres
Satisfactorio		
En proceso		
En inicio		
Previo al inicio		
Total		

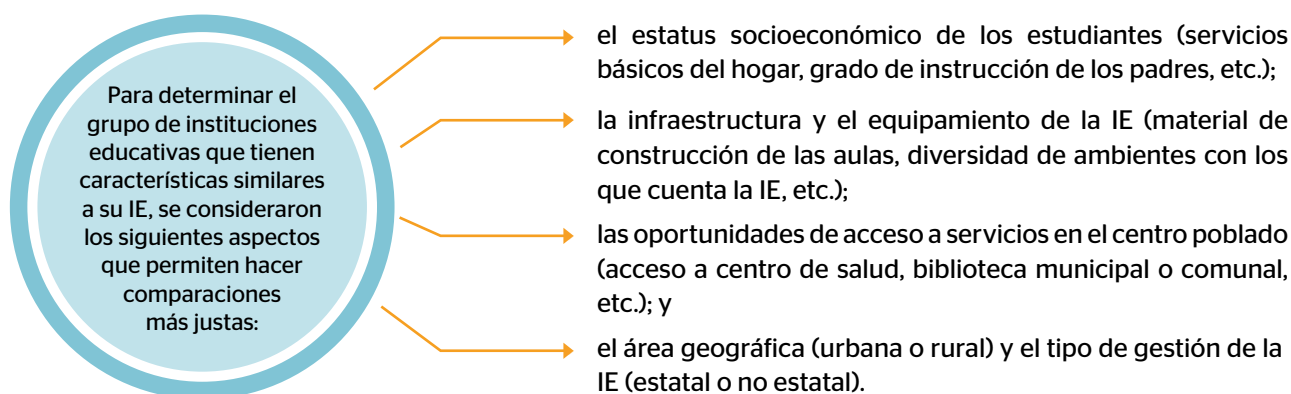
Si las diferencias entre los resultados de estudiantes hombres y mujeres son notorias, le sugerimos reunirse con los docentes y analizar las posibles causas de estas diferencias. Considere que, a menudo, las prácticas pedagógicas o de gestión podrían estar influenciadas por creencias que no permiten brindar oportunidades de aprendizaje necesarias (como elegir temas o textos) y de igual interés para hombres y mujeres.





## 4. ¿Cómo son los resultados de su IE en comparación con IE similares?

El objetivo de esta sección es comparar los resultados de su IE con los de otras instituciones educativas que tienen características similares a la suya.



A continuación, se presentan los resultados según niveles de logro en Lectura, Matemática, y Ciencia y Tecnología en la ECE 2019 de su IE; y los resultados de otras instituciones educativas similares a la suya.

### Resultados de su IE en comparación con IE similares en la ECE 2019

	Niveles de logro	Su IE	IE estatales similares	IE no estatales similares
Lectura	Satisfactorio			
	En proceso			
	En inicio			
	Previo al inicio			
Matemática	Satisfactorio			
	En proceso			
	En inicio			
	Previo al inicio			
Ciencia y Tecnología	Satisfactorio			
	En proceso			
	En inicio			
	Previo al inicio			

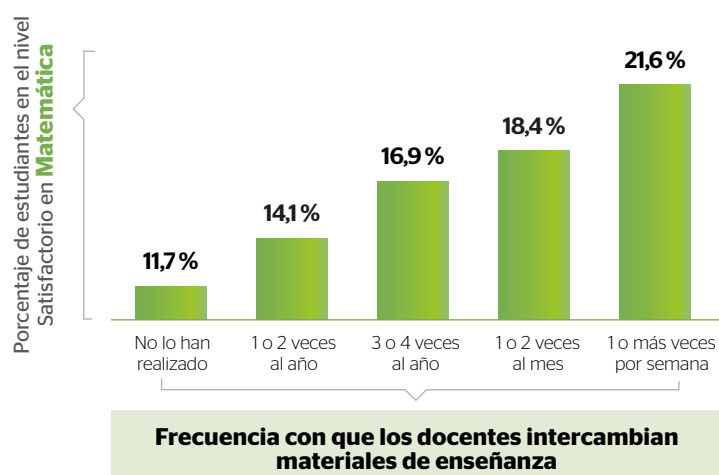
Las instituciones educativas con menos de 10 estudiantes no tienen resultados porcentuales para evitar interpretaciones sesgadas.

Sobre la base de estos resultados, le recomendamos reflexionar, junto con los docentes, a partir de las siguientes preguntas: ¿Cómo están los resultados de los estudiantes de su IE en relación con los de las otras instituciones educativas de características similares?, ¿por qué las instituciones educativas obtienen resultados diferentes a pesar de tener características similares?, ¿qué cambios se pueden implementar para que todos los estudiantes de su IE mejoren sus aprendizajes?

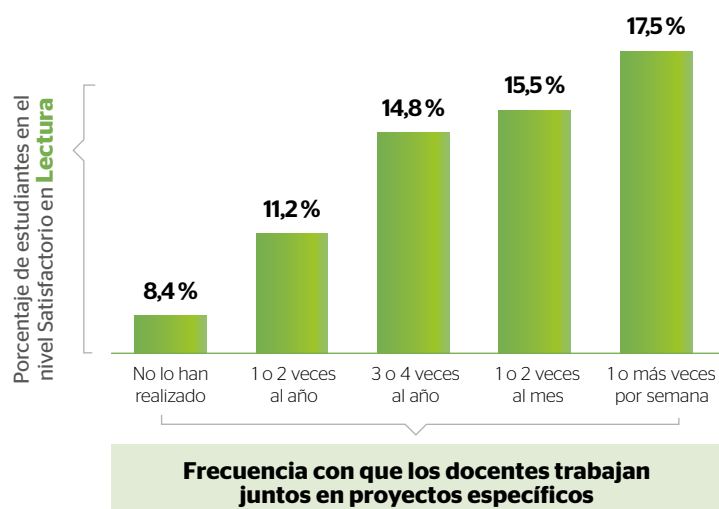
## 5. ¿Qué aspectos podemos mejorar en la IE desde la gestión educativa?

El trabajo colaborativo o en equipo permite que los docentes planifiquen y desarrollen de manera conjunta actividades de aprendizaje, recursos educativos o estrategias didácticas. A continuación, se muestra cómo se relacionan ciertos aspectos del trabajo colaborativo entre los docentes y los resultados de la ECE, así como la frecuencia con que se desarrollan algunas de estas prácticas en las instituciones educativas a nivel nacional.

Al analizar la relación entre las respuestas de los directores (cuestionario aplicado en la ECE 2019) y los resultados de la ECE 2019 en Matemática, Lectura, y Ciencia y Tecnología a nivel nacional, se encontró una asociación entre el trabajo colaborativo y el porcentaje de estudiantes ubicados en el nivel Satisfactorio.



En el gráfico, se puede observar que, cuando los docentes intercambian materiales de enseñanza con mayor frecuencia (1 o más veces por semana), mayor es el porcentaje de estudiantes en el nivel Satisfactorio en la prueba de Matemática (21,6%).



De modo similar, en el caso de Lectura, se encontró que, a mayor frecuencia de trabajo colaborativo para proyectos específicos (1 o más veces por semana) entre docentes, mayor es el porcentaje de estudiantes que se ubica en el nivel Satisfactorio (17,5%).

En conclusión, promover el trabajo colaborativo entre los docentes parece tener un rol importante en los logros de aprendizaje de los estudiantes. A partir de estos resultados, es importante reflexionar sobre la base de las siguientes preguntas:

- ¿Con qué frecuencia coordinan o comparten los docentes de su IE la planificación de sus unidades o sesiones de aprendizaje?
- ¿Cómo se incentiva en su IE el intercambio de experiencias o buenas prácticas educativas?
- ¿Qué mejoras se puede implementar en su IE para fomentar el trabajo colaborativo entre docentes?

Acceda a los resultados de las evaluaciones nacionales de logros de aprendizaje en el siguiente enlace:

<http://sicrece.minedu.gob.pe>



Si usted tiene alguna consulta, escríbanos a [medicion@minedu.gob.pe](mailto:medicion@minedu.gob.pe)  
Visite nuestra página web: <http://umc.minedu.gob.pe/>  
**Oficina de Medición de la Calidad de los Aprendizajes (UMC) - Ministerio de Educación**  
Calle Morelli N.º 109, San Borja, Lima 41 - Perú. Teléfono: (01) 615 5840