

# ECE 2016

Evaluación Censal de Estudiantes  
Información para Directores y Docentes



2.º

grado de  
secundaria

21, 22 y 23  
de noviembre



PERÚ

Ministerio  
de Educación

# ¿Qué es la ECE?

La **Evaluación Censal de Estudiantes (ECE)** es una evaluación realizada anualmente por el Ministerio de Educación con el objetivo de conocer qué y cuánto han aprendido los estudiantes en las competencias evaluadas.

## ¿Qué grados se evaluarán?



**2.º grado de primaria**

- Competencias a evaluar:
- L** Lectura
  - M** Matemática

*Se evalúa por primera vez*

**4.º grado de primaria**

- Competencias a evaluar:
- L** Lectura
  - M** Matemática

**4.º grado de primaria EIB**

- Los estudiantes serán evaluados en Lectura, en castellano como segunda lengua y en la lengua originaria propia de su comunidad:
- awajún
  - shipibo-konibo
  - aimara
  - quechua Chanka
  - quechua Cusco-Collao
  - asháninka

*Se evalúa por primera vez*

**2.º grado de secundaria**

- Competencias a evaluar:
- L** Lectura
  - M** Matemática
  - H** Historia, Geografía y Economía

*Se evalúa por primera vez*

## La ECE...



evalúa los aprendizajes según el

### currículo nacional

Documento normativo que define lo que por derecho debe aprender todo estudiante peruano.



concibe el aprendizaje como un

### proceso continuo

La ECE busca medir el logro de los aprendizajes en distintos momentos de la escolaridad básica.



evalúa

### competencias

Entendidas como el manejo reflexivo de diversas capacidades y conocimientos para resolver situaciones.

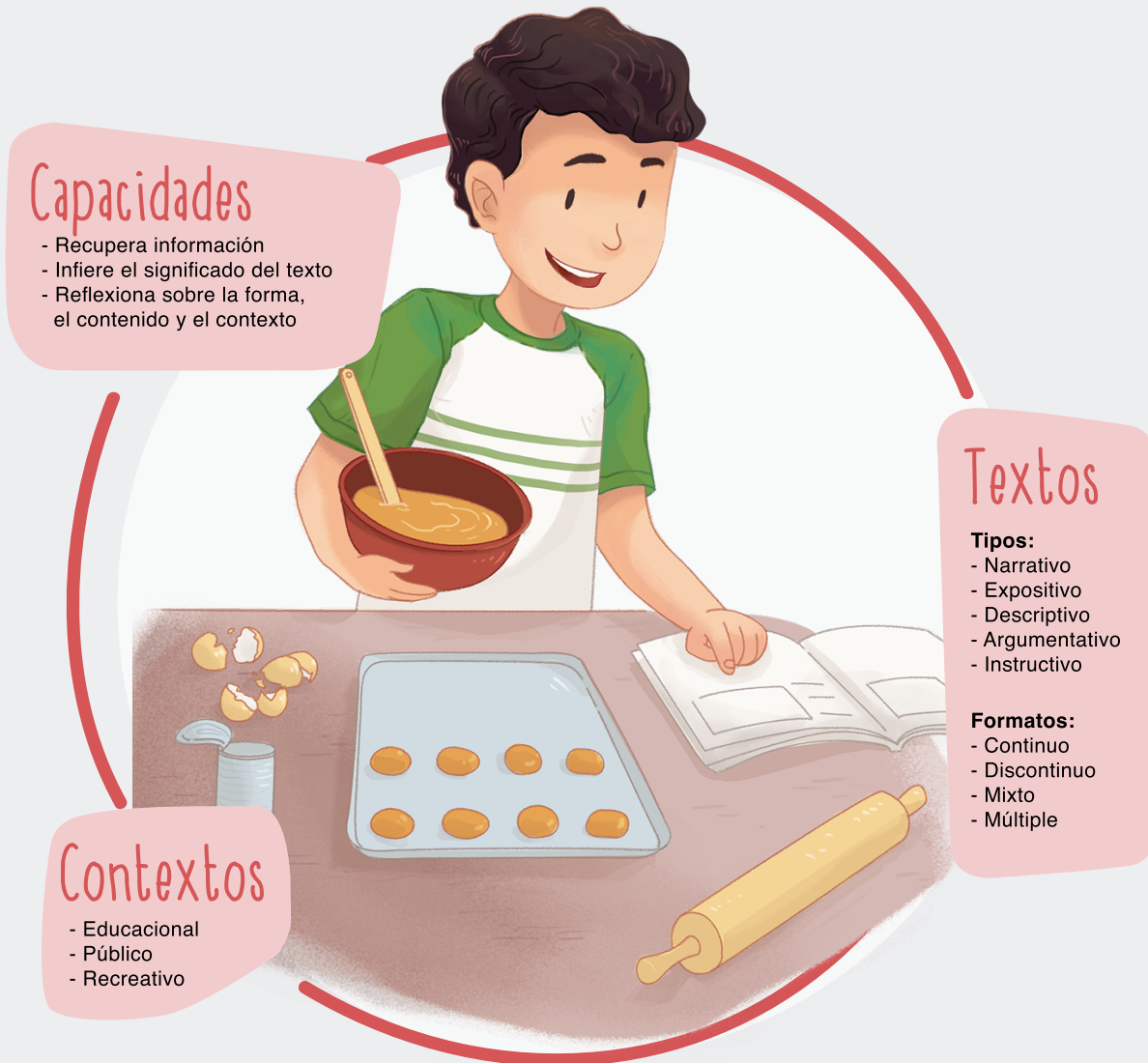


se adecúa a la **diversidad** de los estudiantes

La ECE busca atender a los distintos grupos de estudiantes adecuando sus instrumentos y sus procedimientos de aplicación. Se cuenta con pruebas en lenguas originarias y pruebas con acomodaciones para estudiantes con necesidades educativas especiales (discapacidad auditiva y visual).

# ¿Cómo se evalúa Lectura?

Se evalúa a través de diversos tipos de textos que pertenecen a distintos contextos. A partir de estos textos, se plantean preguntas que evalúan las distintas capacidades lectoras.



# ¿Cómo se evalúa Matemática?

Se evalúa a partir de situaciones que simulan problemas de contexto real o que son propios de la matemática escolar. Estas situaciones buscan que el estudiante ponga en juego capacidades y conocimientos matemáticos.



# ¿Qué se evalúa en...

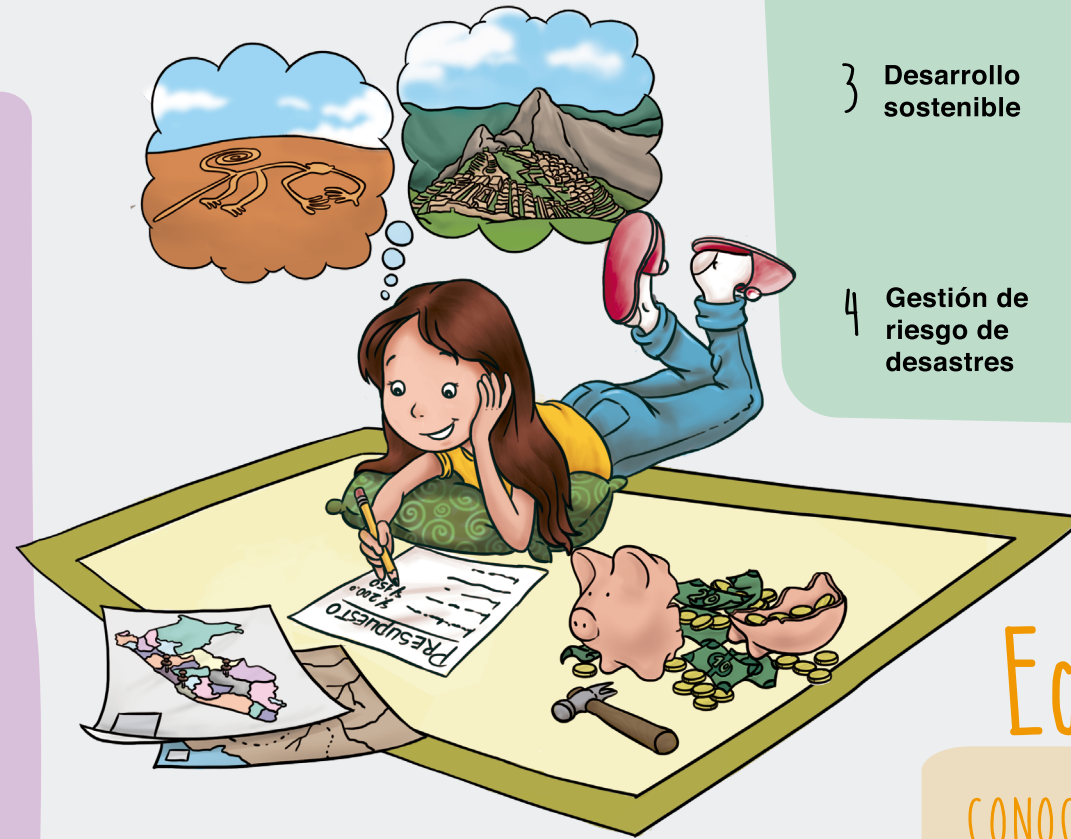
## Historia Construye interpretaciones históricas.

### CONOCIMIENTOS

- Orígenes de la humanidad y civilizaciones del mundo antiguo**
  - Proceso de hominización
  - Revolución neolítica
  - Civilizaciones de Oriente y Occidente
- Poblamiento y desarrollo cultural en los Andes Centrales y América.**
  - Poblamiento de América
  - Desarrollo cultural en los Andes Centrales
  - Civilizaciones Americanas (Incas, Aztecas, Mayas)
- El Mundo Medieval.**
  - Crisis de Europa en los siglos IX, XIV
  - El sistema feudal
- Edad moderna y encuentro de dos mundos.**
  - Humanismo y Renacimiento
  - Reforma y Contrarreforma
  - Exploraciones y descubrimientos geográficos
  - La expansión europea
- Conquista del Tahuantinsuyo y Virreinato del Perú**
  - La conquista del Tahuantinsuyo
  - La temprana sociedad colonial

### CAPACIDADES

- Interpreta críticamente fuentes diversas
- Comprende el tiempo histórico
- Elabora explicaciones históricas



### CONTEXTOS

- Personal
- Escolar
- Familiar
- Local
- Nacional
- Internacional

Estos contextos serán aplicados para:

HISTORIA, GEOGRAFÍA  
Y ECONOMÍA

## Geografía Actúa responsablemente en el ambiente.

### CONOCIMIENTOS

- Nociones generales**
  - La geografía como disciplina
  - Puntos cardinales, longitud, meridiano, horarios, escalas
  - Planos, mapas y sus distintos tipos
- Espacio geográfico, ambiente, territorio y sociedad**
  - Conceptos de espacio geográfico, ambiente, paisaje, territorio, lo urbano y lo rural
  - Características generales del territorio peruano
  - Hidrografía, el clima y sus factores, el clima en el Perú
- Desarrollo sostenible**
  - Concepto de desarrollo y desarrollo sostenible, equidad, justicia y modelos de desarrollo sostenible
  - Actividades económicas y problemáticas ambientales y territoriales
- Gestión de riesgo de desastres**
  - El riesgo, la vulnerabilidad y sus factores
  - Reducción del riesgo y planes de gestión de riesgo

### CAPACIDADES

- Explica las características y las transformaciones de los espacios geográficos
- Evalúa problemáticas ambientales y territoriales
- Evalúa y propone acciones ante situaciones de riesgo de desastres
- Maneja diversos instrumentos y fuentes de información geográfica

## Economía Actúa responsablemente respecto a los recursos económicos.

### CONOCIMIENTOS

- La organización económica de la sociedad**
  - Los actores económicos y sus interacciones
  - El rol de las instituciones del Estado
- Funcionamiento del mercado**
  - El precio de los bienes y servicios, y los factores que los determinan
  - El consumo y sus factores
- Gestión de las finanzas**
  - Presupuestos y planes de ahorro (consumo informado)
- Deberes y derechos de los agentes económicos**
  - Responsabilidades de los agentes económicos
  - Derechos del consumidos
  - La formalidad económica y su importancia

### CAPACIDADES

- Comprende el sistema económico y financiero
- Toma conciencia de que forma parte de un sistema económico
- Gestiona recursos de manera responsable

# ¿Cómo serán las preguntas de Lectura?

**Tipo textual:** Narrativo  
**Género:** Cuento  
**Formato:** Continuo

## El álbum

El coordinador de asuntos estudiantiles Muñoz avanzó algunos pasos y, dirigiéndose a Páucar, le dijo:

-Estimado señor director, conmovidos hasta el fondo del corazón por su gran autoridad, en este día memorable, nosotros, sus compañeros de trabajo, le ofrecemos, como prueba de respeto y profunda gratitud, este álbum con nuestros retratos, haciendo votos por que por largo tiempo aún nos honre con sus paternas enseñanzas en el camino de la verdad y del progreso.

Por la mejilla izquierda de Páucar, llena de arrugas, se deslizó una lágrima.

-Señores -dijo con voz temblorosa-, no esperaba yo esto. No podía imaginar que celebrarían de este modo mis diez años en la institución. Estoy profundamente emocionado y agradecido.

Páucar, actual director de la institución, dio un abrazo a Muñoz, que no esperaba semejante honor y que palideció de satisfacción. Luego, Páucar con el rostro bañado en lágrimas como si le hubiesen arrebatado el precioso álbum en vez de ofrecérselo, hizo un gesto con la mano para indicar que la emoción le impedía hablar. Después, calmándose un poco, añadió unas cuantas palabras muy afectuosas, estrechó a todos la mano y, en medio del entusiasmo y de sonoras aclamaciones, se instaló en su carro. Durante el trayecto, sintió su pecho invadido de un júbilo desconocido hasta entonces y de nuevo se le saltaron las lágrimas.

En su casa lo esperaban nuevas satisfacciones. Su familia, sus amigos y conocidos le hicieron tal ovación que hubo un momento en que creyó sinceramente haber efectuado grandes servicios a la patria y que

hubiera sido una gran desgracia para ella que él no hubiese existido. Durante la cena, no cesaron los brindis, los discursos, los abrazos y las lágrimas.

-Señores -dijo en el momento de los postres-, hoy he sido homenajeado de maravillosa manera por mis años de servicio en la institución que dirijo. Hoy mis compañeros me han ofrecido este álbum que me ha llenado de emoción.

Todos los rostros se inclinaron sobre el álbum para verlo.

-¡Qué bonito es! -dijo Olga, la hija de Páucar-. Estoy segura de que no cuesta menos de cien soles. ¡Oh, es magnífico!

¿Me lo das, papá? Tendré mucho cuidado con él... ¡Es tan bonito!

Después de la comida, Olga se llevó el álbum a su habitación. Al día siguiente arrancó los retratos de los empleados, los tiró al suelo y colocó en su lugar los de sus compañeras de colegio. Nicolás, el hijo pequeño de Páucar, recortó los retratos de los empleados y pintó sus trajes de rojo. Colocó bigotes en los labios afeitados y barbas oscuras en las quijadas imberbes. Cuando no tuvo nada más para colorear, recortó siluetas y las atravesó con una aguja, para jugar con ellas a los soldados.

Al coordinador Muñoz lo pegó de pie en una caja de fósforos y lo llevó colocado así al despacho de su padre.

-Papá, mira, un monumento.

Páucar se echó a reír, movió la cabeza y, enternecido, dio un sonoro beso en la mejilla a Nicolás.

-Anda, pilluelo, enséñaselo a mamá para que lo vea ella también.

*Adaptado de: Chejov, Antón (2014). El álbum. México, D.F.: Dreamers.*

**Capacidad:** Recupera información del texto  
**Indicador:** Localiza información relevante del texto

### 1. ¿Qué pasó con Muñoz cuando Páucar le dio un abrazo?

- a. No pudo hablar por la emoción.
- b. Se le salieron las lágrimas de emoción.
- c. Se puso pálido de satisfacción.
- d. Dijo unas palabras muy afectuosas.

**Capacidad:** Infiere el significado del texto  
**Indicador:** Deduce relaciones lógicas de causa-efecto

### 2. ¿Por qué los funcionarios le regalaron un álbum a Páucar?

- a. Porque había sido ascendido de cargo en la institución.
- b. Porque cumplía diez años de trabajo en la institución.
- c. Porque había llegado el día de su jubilación.
- d. Porque ese día cumplía un año más de vida.

**Capacidad:** Infiere el significado del texto  
**Indicador:** Deduce las emociones, los sentimientos o los estados de ánimo sugeridos por el autor

### 3. Luego de leer todo el texto, ¿cuál te parece que es el sentimiento de Páucar por el regalo que le hicieron los funcionarios?

- a. Rechazo
- b. Respeto
- c. Gratitud
- d. Desinterés

**Capacidad:** Infiere el significado del texto  
**Indicador:** Deduce el significado de palabras y expresiones

### 4. En el texto, ¿qué significa “imberbe”?

- a. Que no tiene barba.
- b. Que tiene barba oscura.
- c. Que tiene barba clara.
- d. Que no se afeita la barba.

**Capacidad:** Reflexiona sobre la forma, el contenido y el contexto del texto  
**Indicador:** Utiliza hechos del texto para sustentar opiniones de terceros.

### 5. Un estudiante leyó el cuento y opinó: “A mí me parece que la forma como reaccionó Páucar al final del cuento estuvo muy mal”.

¿Qué hechos del cuento justifican la opinión del estudiante?

---

---

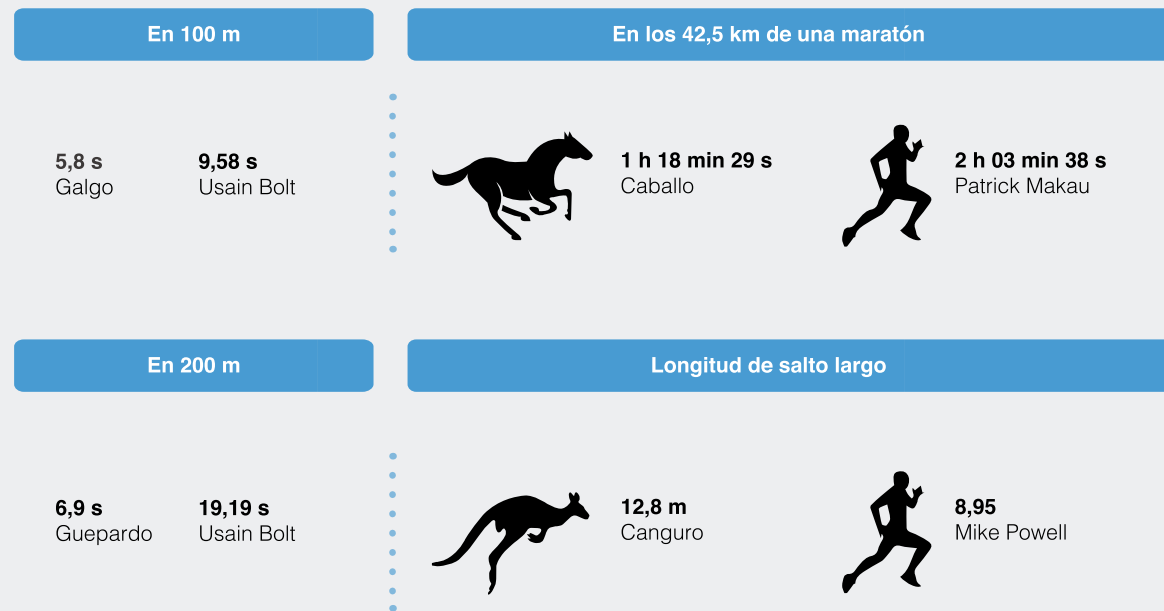
---

# ¿Cómo serán las preguntas de Matemática?

## Animales imbatibles

Si en las olimpiadas también participaran representantes de algunas especies animales, el hombre sería derrotado de manera contundente. Observa cómo los campeones de atletismo Usain Bolt, Mike Powell y Patrick Makau serían largamente superados por algunos animales.

## Algunas comparaciones en pruebas olímpicas



Con esta información, responde las preguntas 1 y 2.

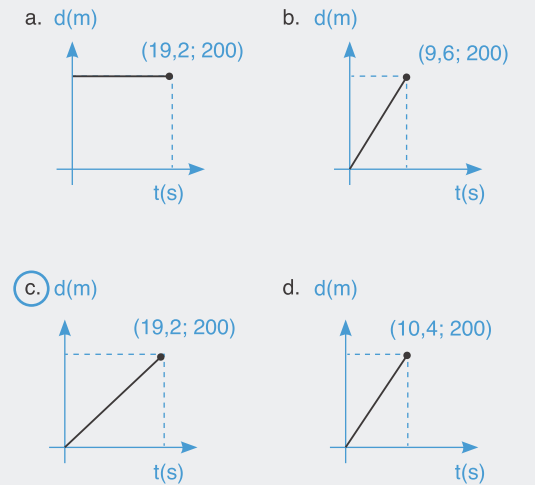
Capacidad: Matemática  
Conocimiento: Cantidad

1. Según la información, ¿qué afirmación es incorrecta?

- En la maratón de 42,5 km el atleta Patrick Makau corrió, aproximadamente, 21 km en 1 h.
- En recorrer 200 m, un guepardo tarda un poco más que un tercio del tiempo que tarda Usain Bolt.
- La longitud que alcanzaría Mike Powell en un salto largo estaría entre los 8,9 m y los 9 m.
- En una carrera de 100 m, un galgo recorrería 10 m en menos de medio segundo.

Capacidad: Comunica y representa  
Conocimiento: Regularidad, equivalencia y cambio

2. En la carrera de 200 metros, ¿cuál de las siguientes gráficas representa la relación entre la distancia recorrida y el tiempo usado por Usain Bolt?



Capacidad: Elabora y usa estrategias  
Conocimiento: Gestión de datos e incertidumbre

3. Observa las longitudes registradas a continuación:

- 1,4 m      1,46 m      1,5 m
- $1\frac{3}{4}$  m      1,25 m       $1\frac{3}{8}$  m

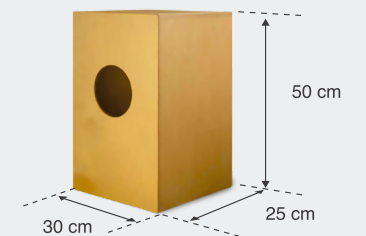
Calcula la mediana de estos datos.

- 1,355 m
- 1,36 m
- 1,395 m
- 1,43 m

Capacidad: Razona y argumenta  
Conocimiento: Forma, movimiento y localización

4. Jorge quiere confeccionar una funda de tela para cubrir totalmente un cajón como el mostrado. Para saber la cantidad de tela que utilizará, él realiza el siguiente cálculo:

$$50 \times 25 \times 30 = 37\ 500$$



¿Crees que el procedimiento realizado por Jorge es el adecuado? Fundamenta tu respuesta.

---



---



---

# ¿Cómo serán las preguntas de Historia, Geografía y Economía?



**Competencia:** Construye interpretaciones históricas

**Capacidad:** Elabora explicaciones históricas

**Conocimiento:** Conquista del Tahuantinsuyo y Virreinato del Perú

1. En la clase de Historia sobre la caída del Tahuantinsuyo, el profesor Tomás les dijo a sus estudiantes: “La tropa española capturó a Atahualpa; durante el encierro del Inca, muchos pueblos subordinados al Estado Inca formaron alianzas con los españoles”.

**¿Cuál de las siguientes alternativas es una razón válida por la que esos pueblos decidieron aliarse contra el Estado Inca?**

- a) Porque querían convertirse al cristianismo.
- b) Porque querían someterse al dominio del rey de España.
- c) Porque eran partidarios de Manco Inca y querían que sea nombrado soberano.
- d) Porque estaban disconformes con el dominio cuzqueño y buscaban su autonomía.

**Competencia:** Actúa responsablemente en el ambiente

**Capacidad:** Maneja diversos instrumentos y fuentes de información geográfica

**Conocimiento:** Nociones generales de geografía

2. Un estudiante tiene como tarea identificar los lugares de los epicentros de los sismos ocurridos en el departamento de Ica y las localidades afectadas por los mismos en los últimos diez años.

**¿Cuál de las siguientes alternativas contiene información necesaria para llevar a cabo esta tarea?**

- a) Los datos de un sismógrafo que reporten la magnitud de los sismos ocurridos en Ica y las fechas en que estos sucedieron.
- b) Un cuadro estadístico que contenga los nombres de las localidades afectadas y un registro de los daños ocasionados por los sismos.
- c) Un mapa de Ica, una base de datos con las coordenadas de los sismos, los nombres y las coordenadas de las localidades afectadas.
- d) Los reportes de periódicos de Ica que informan sobre las acciones de Defensa Civil en las localidades afectadas por los sismos.

**Competencia:** Actúa responsablemente respecto a los recursos económicos

**Capacidad:** Comprende el funcionamiento del sistema económico y financiero

**Conocimiento:** Funcionamiento del mercado

3. Por el aniversario de la ciudad de Huayra, los pobladores acostumbran a preparar dulces y comidas a base de manzana nativa. Durante el mes de esta celebración, el precio de la manzana nativa aumenta de manera considerable.

**¿Cuál de las siguientes alternativas explica por qué el precio de la manzana nativa se incrementa?**

- a) Porque la oferta de la manzana nativa aumenta en la ciudad.
- b) Porque la demanda de la manzana nativa aumenta en la ciudad.
- c) Porque la oferta de la manzana nativa desciende en la ciudad.
- d) Porque la demanda de la manzana nativa desciende en la ciudad

**Competencia:** Construye interpretaciones históricas

**Capacidad:** Elabora explicaciones históricas

**Conocimiento:** El mundo medieval

4. La sociedad feudal se basaba en tres grupos sociales o Estados: los bellatores (los militares), los oratores (el clero) y los laboratores (el campesinado). Cada uno desempeñaba una función en este orden social y se relacionaba con los otros grupos.

**A partir de lo dicho, explica por qué era importante el rol del campesinado.**

---



---



---

# ¿Cómo deben participar los Directores y los Docentes en la aplicación de la ECE?



## Director

- 1 Registrar oportunamente a cada estudiante en el SIAGIE.
- 2 Informar a la comunidad educativa sobre las fechas de evaluación y las áreas evaluadas.
- 3 Informar y asegurar que los estudiantes no tengan equipos electrónicos.
- 4 Asegurar y motivar la participación de todos los estudiantes.
- 5 Brindar las facilidades al Aplicador para que pueda realizar su trabajo.

## TIEMPO DE APLICACIÓN:

Día 1	Día 2	Día 3
<b>Lectura:</b> 60 min Tiempo adicional 10 min	<b>Matemática:</b> 70 min Tiempo adicional 10 min	<b>Historia, Geografía y Economía</b> 70 min Tiempo adicional 10 min
<b>Descanso</b>	<b>Descanso</b>	<b>Descanso</b>
<b>Matemática:</b> 70 min Tiempo adicional 10 min	<b>Lectura:</b> 60 min Tiempo adicional 10 min	<b>Cuestionario al estudiante</b> 50 min Tiempo adicional 10 min



## Docente

- 1 Ser responsable de los estudiantes de una sección.
- 2 Asegurar y motivar que los estudiantes guarden sus celulares u otros artefactos electrónicos.  
(De ser encontrado, se suspenderá la aplicación.)
- 3 Apoyar al Aplicador con la organización de los estudiantes.
- 4 No estar presente dentro del aula durante la aplicación de las pruebas.
- 5 Durante el descanso, acompañar a los estudiantes y garantizar que todos regresen al aula.





## Evaluación Censal de Estudiantes

A inicios del año escolar 2017, cada escuela evaluada recibirá los informes de resultados de sus estudiantes en formato impreso, y los directores y docentes podrán descargarlos en versión digital de la página SICRECE del portal [www.minedu.gob.pe](http://www.minedu.gob.pe)

Si desea conocer más ejemplos similares a los encontrados en este folleto puede ingresar al siguiente enlace:

<http://www.perueduca.pe/docentes>

Si tiene alguna consulta sobre la ECE 2016, escríbanos a: [medicion@minedu.gob.pe](mailto:medicion@minedu.gob.pe) o llámenos a: **615-5840**

Calle Del Comercio 193, San Borja  
Lima, Perú  
Teléfono: (511) 615 5800  
[www.minedu.gob.pe](http://www.minedu.gob.pe)



PERÚ

Ministerio  
de Educación